

**УЛСЫН ХЭМЖЭЭНД 2015-2017 ОН, 2018 ОНЫ ЭХНИЙ ХАГАС ЖИЛД
БҮРТГЭГДСЭН ХҮҮХЭД ӨРТСӨН ЗАМ ТЭЭВРИЙН ОСОЛ, ГЭМТ
ХЭРГИЙН НӨХЦӨЛ БАЙДАЛД ХИЙСЭН ДҮН ШИНЖИЛГЭЭ**

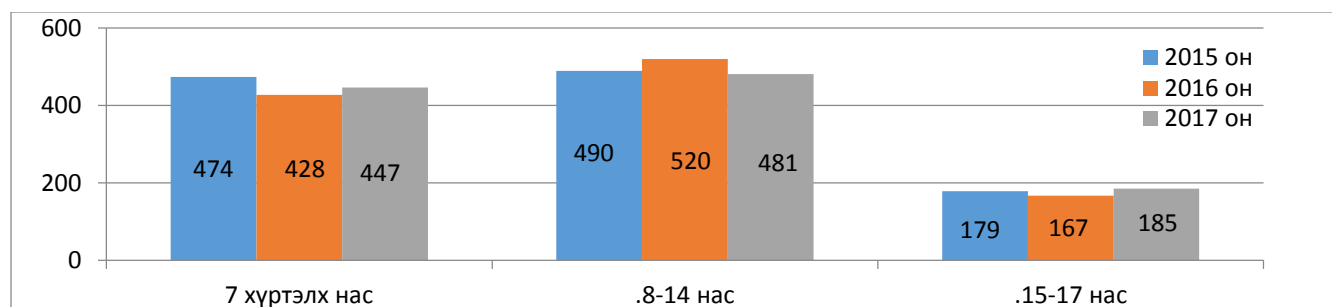
2018.07.08

Улаанбаатар хот

Улсын хэмжээнд 2015-2017 он, 2018 оны эхний хагас жилд нийт бүртгэгдсэн зам тээврийн 143060 осолд 16137 хүн өртсөн. Үүнээс зам тээврийн 3650 осолд 3849 хүүхэд өртсөн нь нийт осолд өртсөн хүмүүсийн 23.9 хувийг эзэлж байна.

Он		2015	2016	2017	2018.06	Нийт
Нийт бүртгэгдсэн зам тээврийн осол		45161	46712	36591	14596	143060
Үүнээс	Нас барсан	429	479	507	219	1634
	Гэмтсэн	5835	5374	1014	2280	14503
Хүүхэд өртсөн зам тээврийн осол		1112	1087	1018	433	3650
Үүнээс	Нас барсан	54	50	55	11	170
	Гэмтсэн	1089	1065	1058	467	3679

Үүнээс 40.0 хувийг 7 хүртэлх насны, 44.2 хувийг 7-14 насны, 15,8 хувийг 15-17 насны хүүхэд эзэлж байна. Энэ оны эхний хагас жилийн байдлаар зам тээврийн осолд өртсөн 478 хүүхдийн 47.7 хувийг 7 хүртэлх насны, 37.2 хувийг 7-14 насны, 15.1 хувийг 15-17 насны хүүхэд эзэлж байна.



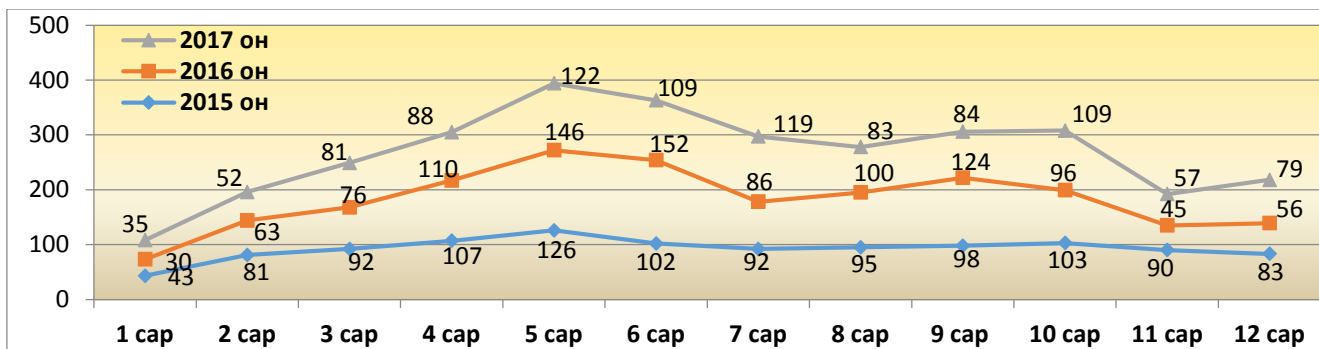
Зам тээврийн осолд өртсөн хүүхдийн 67.9 хувь нь явганаар, 28.4 хувь нь тээврийн хэрэгслээр зорчигч, 3.7 хувь нь унадаг дугуйгаар замын хөдөлгөөнд оролцож байхдаа осолд өртөж хохирсон байна.

Эрүүгийн хуулийн 27.10-т заасан “Автотээврийн хэрэгслийн хөдөлгөөний аюулгүй байдал, ашиглалтын журам зөрчих” гэмт хэргийн улмаас нас барсан, гэмтсэн хүүхдийн тоон үзүүлэлтийг хүснэгтээр харуулбал:

Үйлдэгдсэн газар	2015 он		2016 он		2017 он		2018 оны эхний хагас жил	
	Нас барсан	Гэмтсэн	Нас барсан	Гэмтсэн	Нас барсан	Гэмтсэн	Нас барсан	Гэмтсэн
Орон нутаг	42	70	45	82	46	78	6	39
Нийслэл	12	104	5	142	9	108	3	34
Нийт	54	174	50	224	55	186	9	73

Сүүлийн 3 жилд улсын хэмжээнд зам тээврийн ослын улмаас нийт 159 хүүхэд нас барсны 133 буюу 83.6 хувь орон нутгийн замд, 26 буюу 16.4 хувь нь нийслэлд, 584 хүүхэд гэмтсэний 60.6 хувь нь нийслэлд, 39.4 хувь нь орон нутгийн замд өртсөн байна. Орон нутгийн замд осолд өртсөн хүүхдийн тоо нийслэлд өртсөн тооноос 80.4 хувиар, нийлэлд зам тээврийн осолд өртөж гэмтсэн хүүхдийн тоо, орон нутгийн замд өртөж гэмтсэн хүүхдийн тооноос 53.9 хувиар тус тус их байна.

Нийслэлд явганаар замын хөдөлгөөнд оролцож осолд өртсөн хүүхдийн 20.6 хувь нь насанд хүрсэн харгалзах хүнтэй замын хөдөлгөөнд оролцсон бол 61.8 хувь нь харгалзах хүнгүй ганцаараа, 17.6 хувь нь насанд хүрээгүй найз, ах, эгч, дүү нартайгаа замын хөдөлгөөнд оролцжээ. Зам тээврийн осолд хүүхэд өртсөн сарыг графикаар харуулбал:

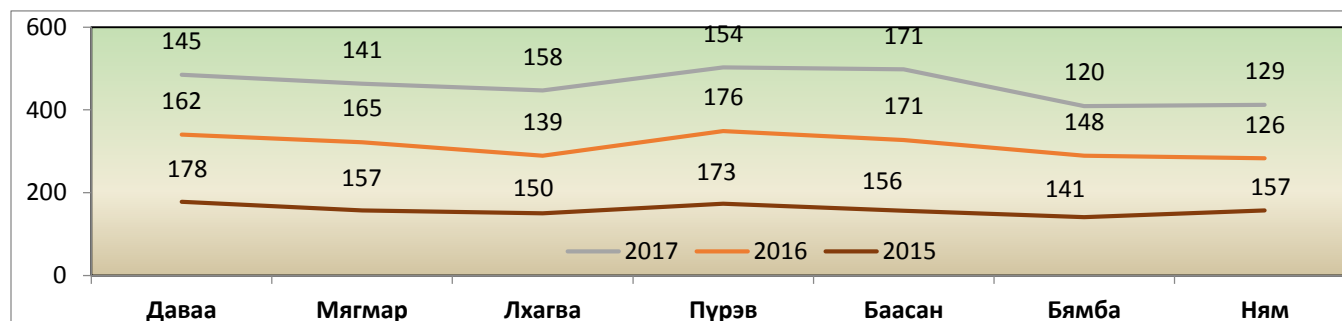


Сүүлийн 3 жилийн дунджаар хүүхэд өртсөн зам тээврийн ослыг үйлдэгдсэн сараар нь авч үзвэл, 4-6, 9,10 дугаар сард хамгийн их осол (28.2-36.5 %) бүртгэгдсэн. Үүний дотор 5 дугаар сард тогтмол, огцом өсөлттэй байна.

Нийт хүүхэд өртсөн ослын 1057 буюу 32.9 хувь нь зун, 892 буюу 27.7 хувь нь намрын улиралд тус тус үйлдэгджээ. Хавар, зун, намрын улиралд зам тээврийн ослын улмаас хүүхэд амь насаа алдах тохиолдол илүү байгаа нь дулаан цагаар, зуны амралтын хугацаанд эцэг, эх асран хамгаалагчдын хүүхдүүдийнхээ замын хөдөлгөөнд оролцож буй байдалд тавих хяналт суларч, мөн хамгаалах хэрэгсэлгүйгээр орон нутгийн замд хүүхэд тээвэрлэж байгаатай холбоотой байна.

Дулааны улиралд гадуур сэлгүүцэх, унадаг дугуй, дугуйт тэшүүр зэргээр авто замын ойролцоо тоглох, амралт чөлөөт цагаар эцэг, эхийн хараа хяналт сулрах зэргээс шалтгаалан хүүхдүүд осолд өртөж байна.

Хүүхэд өртсөн зам тээврийн осол үйлдэгдсэн гарагийг сүүлийн 3 жилийн дүнгээр авч үзвэл амралтын өдрүүдэд буурсан үзүүлэлттэй байна.



Хүүхэд өртсөн зам тээврийн осол үйлдэгдсэн цагийг сүүлийн 3 жилийн дүнгээр авч үзвэл:

Цаг	1	2	3	4	5	6	7	8	9	10	11	12	13	14	15	16	17	18	19	20	21	22	23	24
2015 он	9	3	2	4	1	3	20	31	33	18	61	87	89	83	67	97	95	103	73	90	57	37	38	11
2016 он	10	5	2	1	1	1	11	19	23	40	37	56	84	78	65	104	99	101	91	81	77	56	34	11
2017 он	6	2	6	3	5	3	8	36	24	40	49	72	78	65	62	60	86	107	92	64	62	34	36	18
Дүн	25	10	10	8	7	7	39	86	80	98	147	215	251	226	194	261	280	311	256	235	196	127	108	40
Хувь	0.7	0.3	0.3	0.2	0.2	0.2	1.2	2.6	2.4	2.9	4.4	6.4	7.4	6.7	5.8	7.7	8.3	9.2	7.6	7.0	5.8	3.8	3.2	1.2

Зам тээврийн ослын дийлэнх буюу 28.7 хувь нь 14-19 цагт, 25.3 хувь нь 22-06 цагт тус тус үйлдэгджээ.

Сурагчид ихэвчлэн гэр, сургуулийн хооронд хичээл цуглах, тарах үеэр замын хөдөлгөөнд оролцож байгаад зам тээврийн осолд өртдөг. Хүйтний улиралд эрт харанхуй болж, агаарын бохирдлоос үзэгдэх орчин мууддаг зэрэг нь осолд тодорхой хэмжээгээр нөлөөлж байна. Харин ерөнхий боловсролын сургуулийн сурагчдын амралтын үеэр хүүхэд зам тээврийн осолд өртөх нь багасдаг.

Хүүхэд зам тээврийн осолд өртөхөд дараахь хүчин зүйлс голлон нөлөөлж байна. Үүнд:

- Эцэг эх, асран хамгаалагчдын хайхрамжгүй, хариуцлагагүй болгоомжгүй байдал,
- Бага насны хүүхдийг хамгаалах хэрэгсэлгүй тээвэрлэж буй байдал,
- Явган зорчих хэсгийн хүндрэлтэй байдал /явган хүний зам нарийхан, эсвэл байдаггүй, авто машины зам дээр алхах шаардлага гардаг, энд тэндээс гэнэт авто машин гарч ирдэг, дутуу баригдсан барилга, таглаагүй бохирын шугамын нүх гэх мэт/
- Замын хөдөлгөөнд оролцож буй буруу дадал, зуршил,
- Замын хөдөлгөөний аюулгүй байдлын талаарх сургалт зохион байгуулах ажил хангалтгүй зэрэг болно.

ДҮН ШИНЖИЛГЭЭ, СУДАЛГААНЫ ХЭЛТЭС